

# Kindergate Родительский Контроль

## Руководство Пользователя

## Оглавление

<b>KINDERGATE РОДИТЕЛЬСКИЙ КОНТРОЛЬ</b>	<b>1</b>
<b>РУКОВОДСТВО ПОЛЬЗОВАТЕЛЯ</b>	<b>1</b>
Оглавление	2
Введение	3
Системные требования	3
Установка KinderGate Родительский Контроль	3
Обновление и удаление KinderGate Родительский Контроль	4
Регистрация KinderGate Родительский Контроль	4
Управление доступом в KinderGate Родительский Контроль	5
Фильтрация по категориям	5
Фильтрация по адресу назначения	6
Расписание работы в сети Интернет	7
Фильтрация по типу контента	8
Расширенные правила фильтрации	9
Специальные методы фильтрации трафика	10
Фильтр контекстной рекламы (Баннерорезка)	10
Безопасный поиск	11
Морфологический анализ	12
Запись мгновенных сообщений	16
Отмена блокировки доступа	17
Статистика KinderGate Родительский Контроль	18
Процедура восстановления пароля	19
Приложение	21
Запрет использования ICQ - клиента	21
Запрет доступа к категории «Социальные сети»	23
Запретить отображение картинок на конкретном сайте	24
Запретить категорию «Веб-почта», но разрешить доступ к mail.yandex.ru в качестве исключения	26

## Введение

KinderGate Родительский Контроль представляет собой продукт для контроля доступа детей в сеть Интернет. Продукт сочетает в себе возможности URL фильтрации, фильтрации по категориям сайтов, а также предоставляет возможность задания расписания для доступа в сеть Интернет. Интерфейс KinderGate Родительский Контроль представляет статистику работы в сети Интернет в удобной графической и табличной форме.

## Системные требования

KinderGate Родительский Контроль рекомендуется устанавливать на компьютер с операционной системой Windows XP/Vista/Windows 7 подключенный к сети Интернет через широкополосное или Dial-Up подключение. Для комфортной работы программе требуется не менее 512 Мб оперативной памяти и 20 Мб свободного пространства на жестком диске. Требования к свободному пространству на жестком диске в общем случае зависят от продолжительности накопления статистики в собственной базе данных KinderGate Родительский Контроль.

## Установка KinderGate Родительский Контроль

Для установки KinderGate Родительский Контроль требуется запустить инсталляционный файл от имени пользователя с правами администратора. Мастер установки выполнит все необходимые процедуры: распакует файлы, создаст дополнительную системную службу KinderGate Родительский Контроль, а также установит два дополнительных драйвера. При установке сетевого драйвера произойдет разрыв существующих сетевых подключений. Служба KinderGate Родительский Контроль будет запущена автоматически сразу после установки, перезагрузка компьютера не требуется.

По умолчанию KinderGate Родительский Контроль устанавливается в папку %Program Files%\Entensys\KinderGate (в дальнейшем просто %KinderGate%). В этой же папке находятся файлы настроек KinderGate Родительский Контроль (ugrc.xml) и файл базы статистики (ugrc.fdb). Изменить содержимое файла

настроек можно только через консоль администратора KinderGate Родительский Контроль. Защита файлов программы обеспечивается собственным драйвером для файловой системы.

Важным шагом на этапе установки является ввод пароля администратора. Указанный пароль будет использоваться для подключения консоли администрирования к сервису KinderGate Родительский Контроль, а также потребуется при удалении программы. Дополнительно в мастере настройки указывается уровень фильтрации. Уровень фильтрации можно изменить через консоль администрирования.

## Обновление и удаление KinderGate Родительский Контроль

Проверка доступности новой версии KinderGate Родительский Контроль выполняется через нажатие кнопки «Проверить наличие обновлений» на странице «О программе» в консоли администрирования. При запросе обновления проверяется номер последней актуальной версии программы на сайте производителя. Проверка новой версии не приводит к автоматическому обновлению программы, а только информирует администратора о доступности более новой версии.

## Регистрация KinderGate Родительский Контроль

При первом запуске консоли администратора будет автоматически запущен мастер активации программы. Мастер активации позволяет получить демонстрационный или полнофункциональный ключ для KinderGate Родительский Контроль. Запрос ключа выполняется On-line, через обращение на сайт производителя (<http://www.usergate.ru>) по протоколу HTTPS. Для корректной активации необходимо обеспечить беспрепятственное прохождение этого протокола.

При запросе демонстрационного ключа генерируется временная лицензия на 30 дней. По истечении срока действия лицензии фильтрация трафика в KinderGate Родительский Контроль будет прекращена.

Для запроса полнофункциональной лицензии в мастере активации требуется ввести специальный пин-код, полученный при покупке программы.

При активации программы администратор указывает произвольное регистрационное имя, некоторые персональные данные, а также E-mail для обратной связи. В случае утери пароля на доступ к KinderGate Родительский Контроль на указанный при активации E-mail будет отправлено сообщение с новым паролем.

## Управление доступом в KinderGate Родительский Контроль

С помощью KinderGate Родительский Контроль можно ограничить или запретить доступ к потенциально опасным или к нежелательным ресурсам в сети Интернет. Встроенная в KinderGate технология Entensys URL Filtering поддерживает различные механизмы фильтрации.

### Фильтрация по категориям

Для удобства администрирования на странице «Правила» в консоли KinderGate Родительский Контроль можно выбрать один из нескольких предустановленных уровней фильтрации. Каждый уровень фильтрации автоматически запрещает доступ к заранее заданным наборам категорий сайтов. Список категорий отображается на этой же странице. При желании фильтрация по предустановленным наборам категорий может быть отключена.

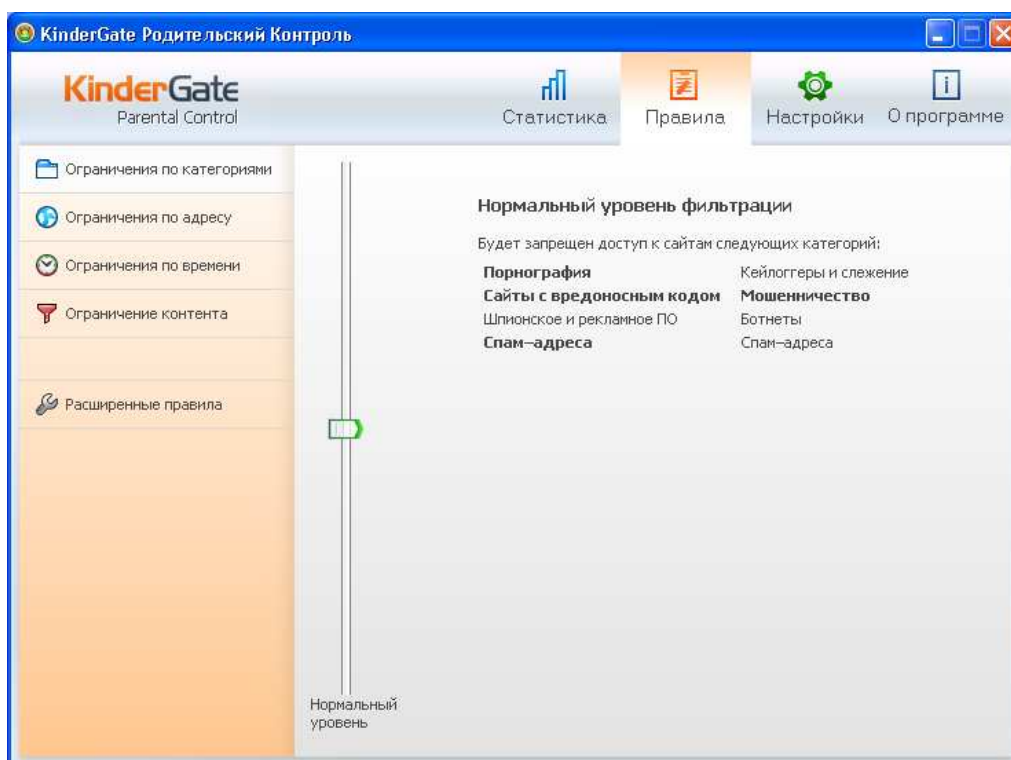


Рисунок 1. Фильтрация по категориям

При блокировании доступа в браузере будет отображена специальная страница с сообщением KinderGate Родительский Контроль .

### Фильтрация по адресу назначения

Кроме фильтрации по категориям сайтов KinderGate Родительский Контроль предоставляет возможность фильтрации по адресу назначения. Список запрещенных адресов указывается на странице «Ограничения по адресу» в консоли KinderGate Родительский Контроль. Адрес назначения допускает наличие специального символа (\*- означает произвольный набор символов) в начале или в конце строки. Использование специального символа внутри адресной строки не поддерживается.

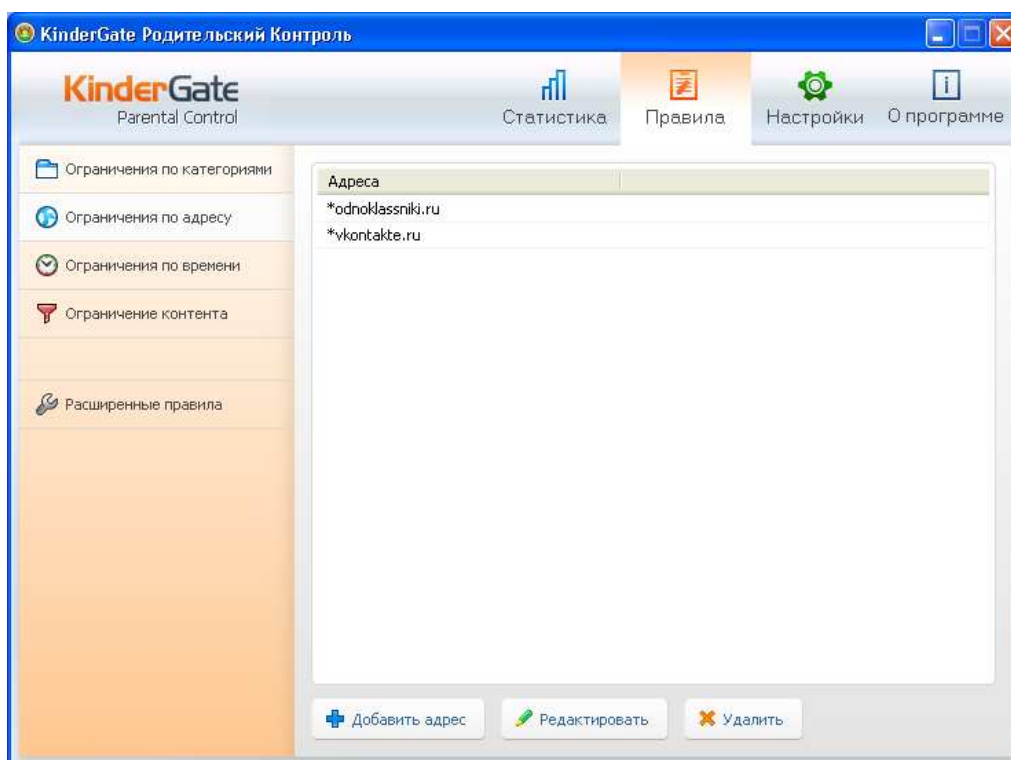


Рисунок 2. Фильтрация по адресу назначения

При блокировании доступа по адресу назначения в браузере будет отображена специальная страница с сообщением KinderGate Родительский Контроль .

## Расписание работы в сети Интернет

KinderGate Родительский Контроль поддерживает создания расписания для доступа в сеть Интернет. По умолчанию доступ в сеть Интернет разрешен в любое время. Однако, на странице «Ограничения по времени» можно выбрать один из вариантов ограничения: «Расписание на день» или «Произвольный график». В первом варианте указывается диапазон часов, в которые доступ в сеть Интернет будет разрешен, во втором – произвольные интервалы времени суток и дней недели.

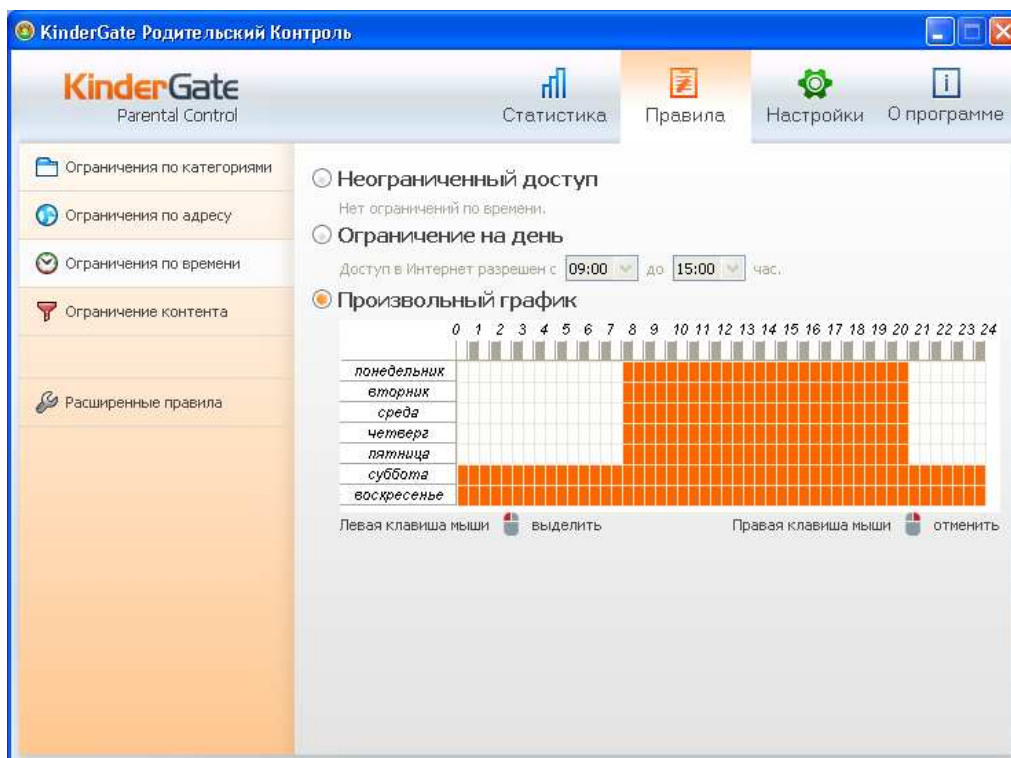


Рисунок 3. Расписание работы

Длительность пребывания в сети Интернет не учитывается, поэтому не ограничивается.

### Фильтрация по типу контента

На странице «Ограничение контента» можно выбрать один или несколько предустановленных режимов ограничений по загрузке контента из сети Интернет.

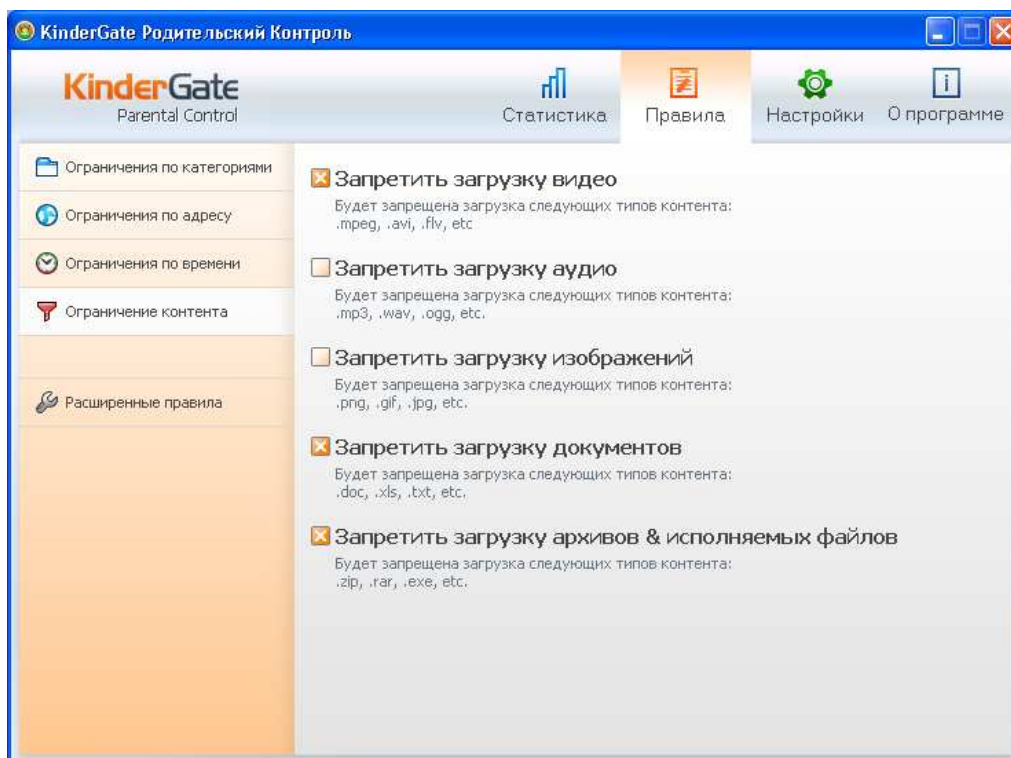


Рисунок 4. Фильтрация по типу контента

На странице можно запретить загрузку аудио и видео файлов, загрузку исполняемых и архивных файлов, а также запретить загрузку документов.

### Расширенные правила фильтрации

Кроме предустановленных режимов быстрой фильтрации KinderGate Родительский Контроль предоставляет возможность тонкой настройки правил. Такие правила создаются на странице «Расширенные правила» консоли KinderGate Родительский Контроль.

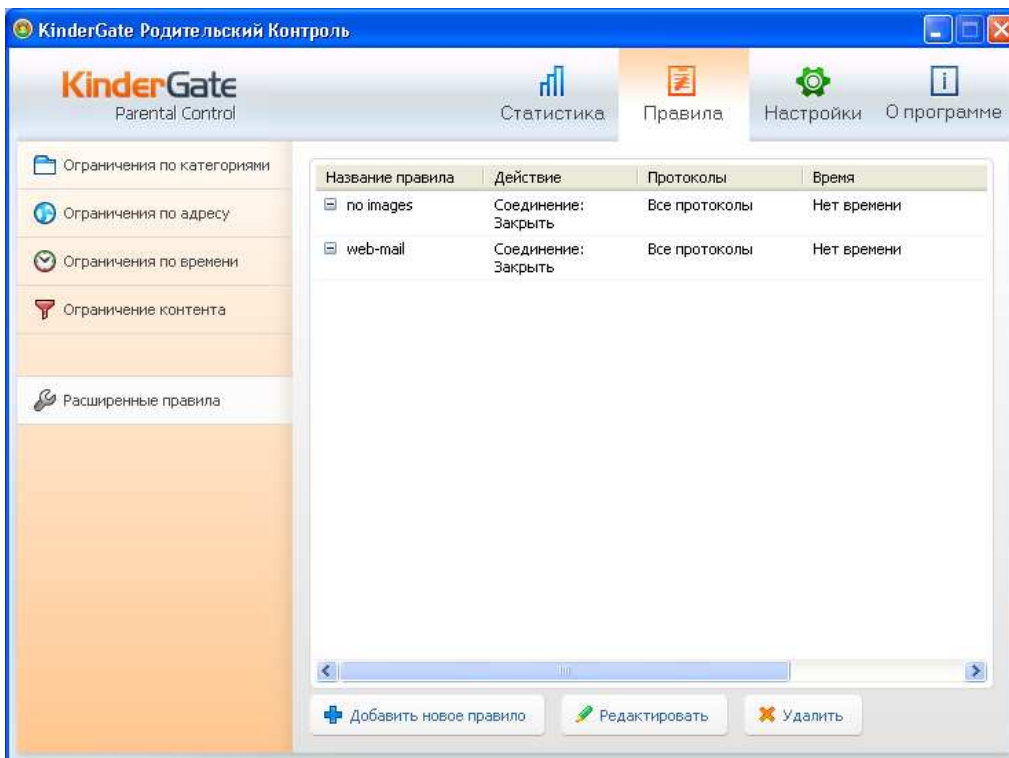


Рисунок 5. Расширенные правила фильтрации

Примеры создания правил расширенной фильтрации приведены в приложении.

## Специальные методы фильтрации трафика

Для более полного контроля над трафиком системы в версии 1.1 были созданы специальные механизмы контроля, которые позволяют блокировать запросы на уровне поисковых систем, таких как google.com, yandex.ru и других. Они позволяют анализировать содержимое страниц на предмет запрещенных слов и следить за тем, что передается через средства обмена сообщениями, таких сервисов, как ICQ, MSN, распространенные социальные сети (facebook, vkontakte, odnoklassniki).

### Фильтр контекстной рекламы (Банерорезка)

Фильтр основан на знаниях основных параметров рекламы в интернете, таких как размер баннеров, код баннеров, специальные механизмы обнаружения рекламных баннеров. Данный метод позволяет очень просто и эффективно заблокировать практически всю рекламу на любой странице интернета и оградить вас от всплывающих окон. Например, вас когда-нибудь раздражала

реклама на файловых хостингах, подобных letitbit и других?! Если да, то после включения данного фильтра вы не увидите больше рекламы и всплывающих окон.

Фильтр может принимать всего два положения «включен» и «выключен».

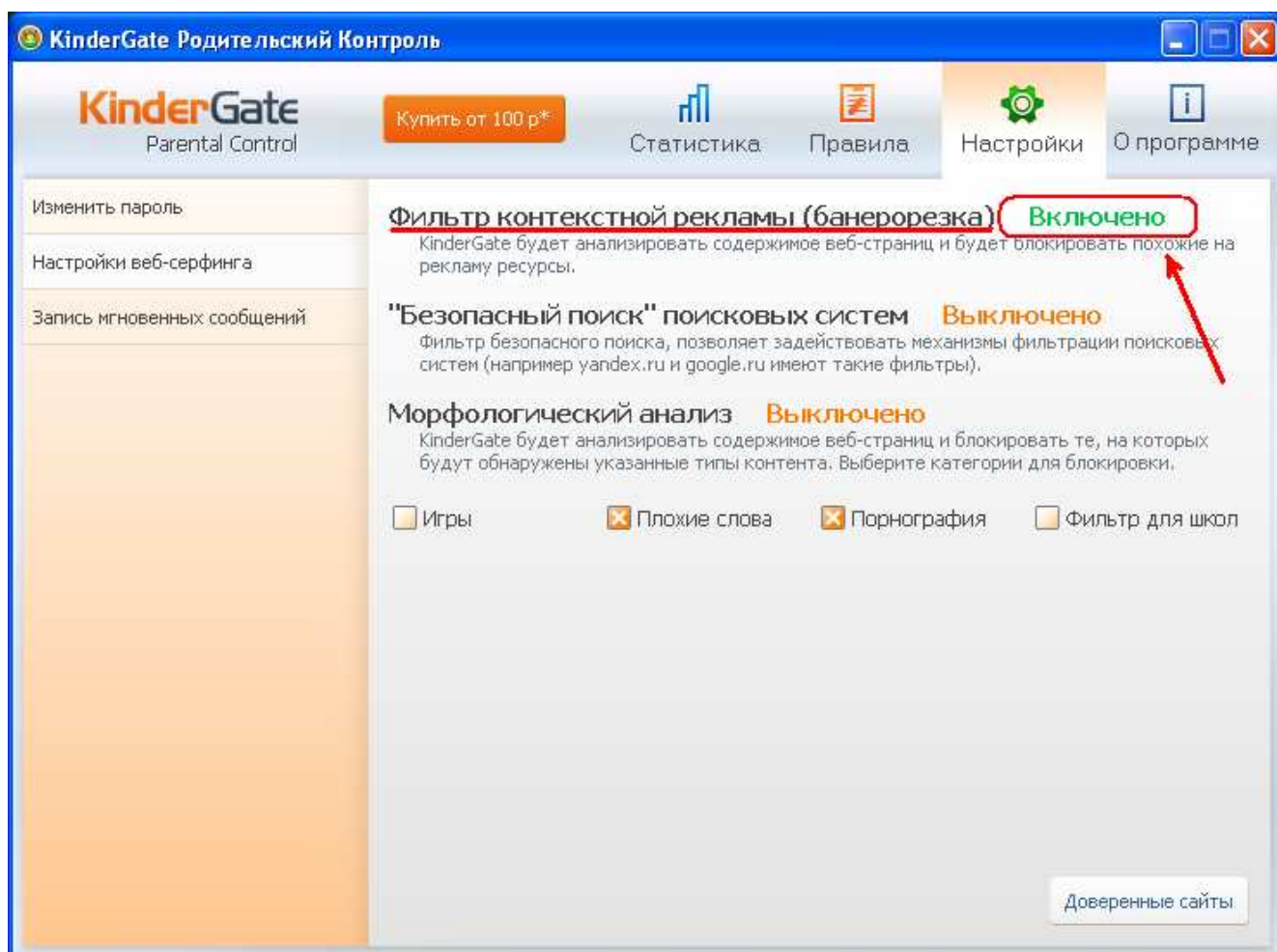


Рисунок 6. Фильтр контекстной рекламы

### Безопасный поиск

Данная настройка включает или выключает фильтр родительского контроля на сайтах поисковых систем, таких как google, yandex, и некоторых других. После включения задействуется механизм, который не позволит найти через поисковую систему запрещенный контент, например, порнографию, или нецензурные слова. Под влияние фильтра попадают не только сайты, но

картинки и видео. Рекомендуется включать эту настройку, т.к. она не влияет на скорость работы и очень эффективна.

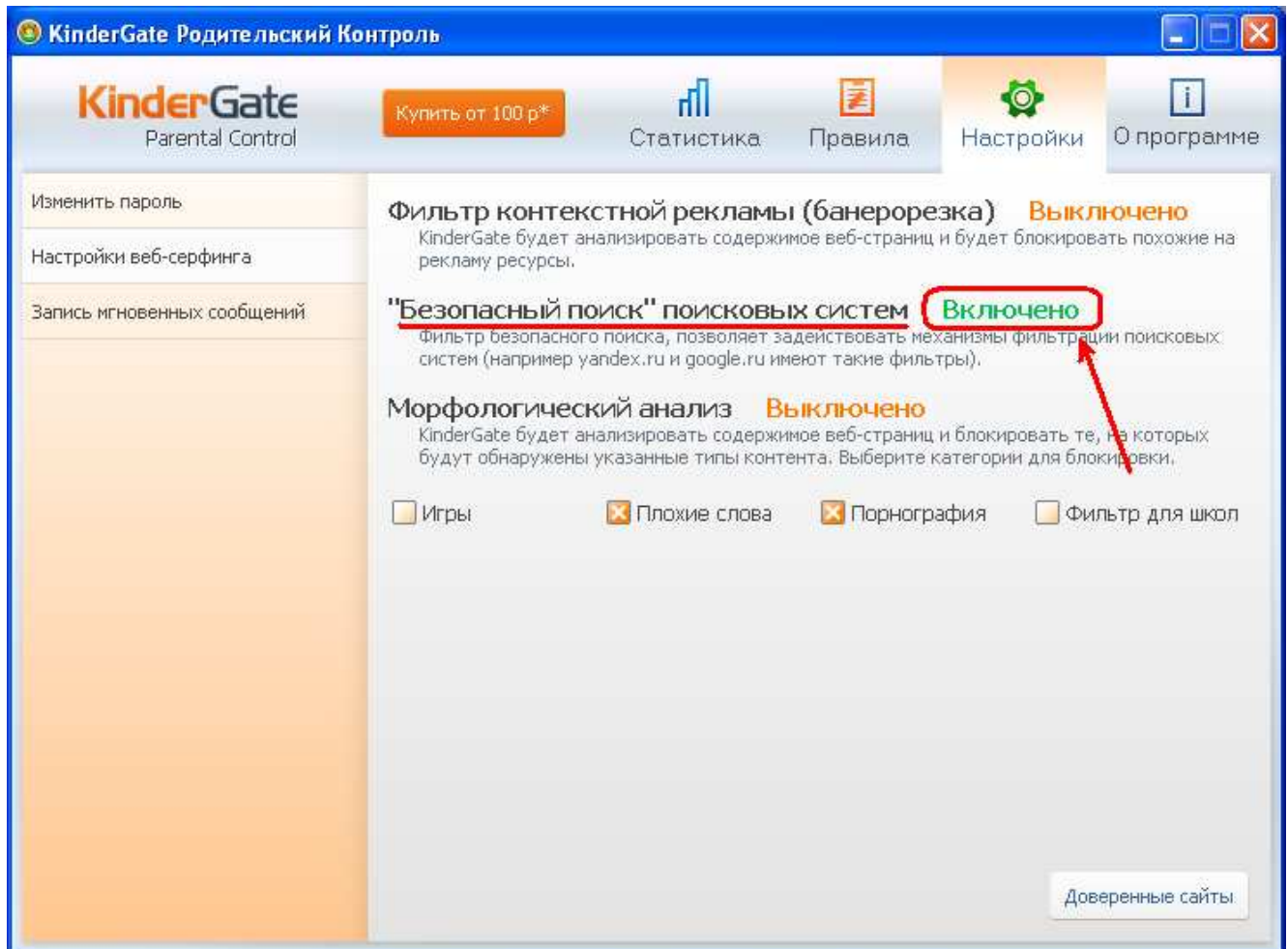


Рисунок 7. Безопасный поиск

### Морфологический анализ

Этот механизм распознает отдельные слова на веб-страницах, и если на них содержатся запрещенные слова, доступ ко всей странице блокируется. Бывает эффективным, если любые другие фильтры не могут заблокировать нужный ресурс или группу ресурсов, похожих по своему содержанию.

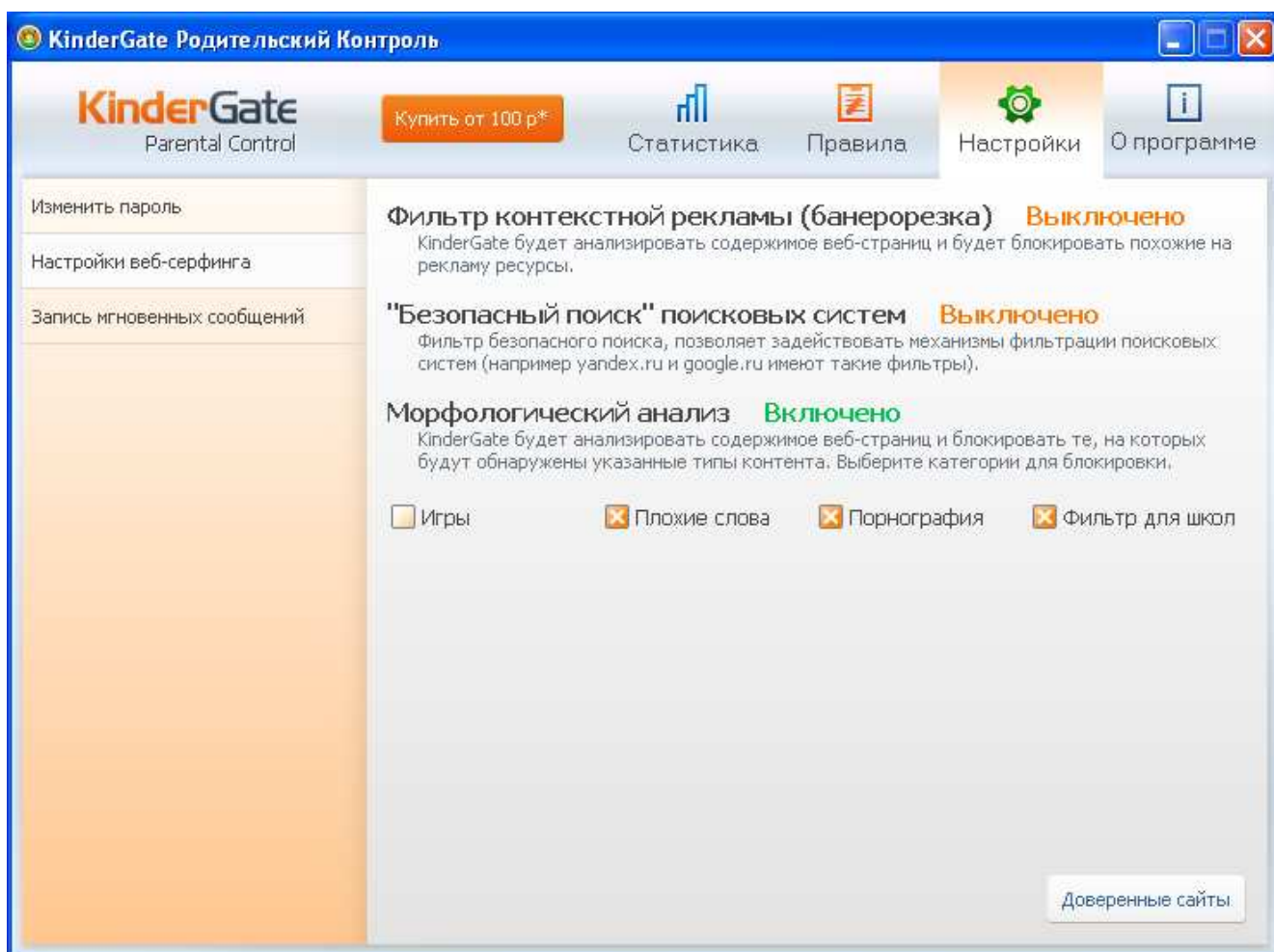


Рисунок 8. Морфологический анализ

При разработке программы не предполагалось наличие редактирования списка слов в категориях запрещенных слов морфологического анализа.

Но в дальнейшем стало ясно, что редактор просто необходим. Поэтому была создана специальная программа (**dictutil.exe**) для редактирования списка запрещенных слов. Она находится в папке куда установлен KinderGate. Для 32-х битных систем (C:\program files\entensys\kindergate), для 64-х битных (C:\program files (x86)\entensys\kindergate). В системе Windows 7 запускать программу необходимо «от имени администратора».

После ее запуска необходимо выбрать нужный словарь (File – Open Dictionary...) и отредактировать его. По умолчанию, при весе слов на странице в 100 (сто) единиц, доступ к странице блокируется. Если хотите что бы при

# KinderGate

## PARENTAL CONTROL

появлении нежелательного слова на странице доступ блокировался, ставьте вес слова в 100 единиц. Ниже идет приведены иллюстрации с пояснениями.

**Важно!** После редактирования словаря его необходимо сохранить (File – Save Dictionary...). И перезапустить службу KinderGate. (Пуск – Панель управления – Администрирование – Службы - KinderGate Parent Control – Щелкнуть правой кнопкой на имени службы и выбрать пункт – «перезапустить»). После этого ваши введенные слова будут блокироваться программой.

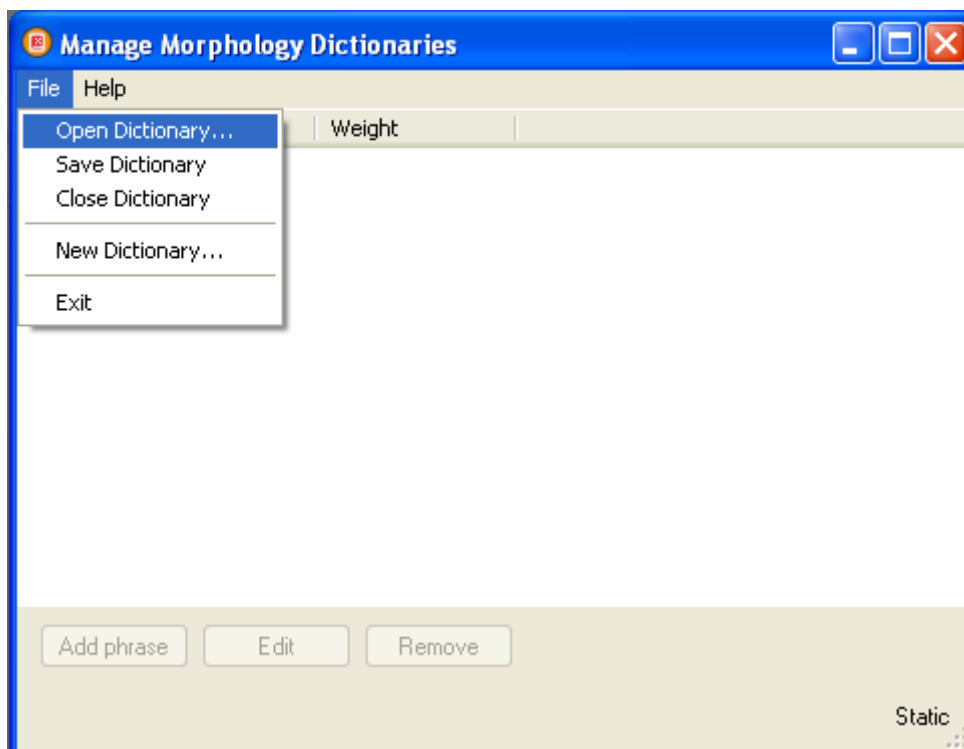


Рисунок 9.1. Открытие словаря

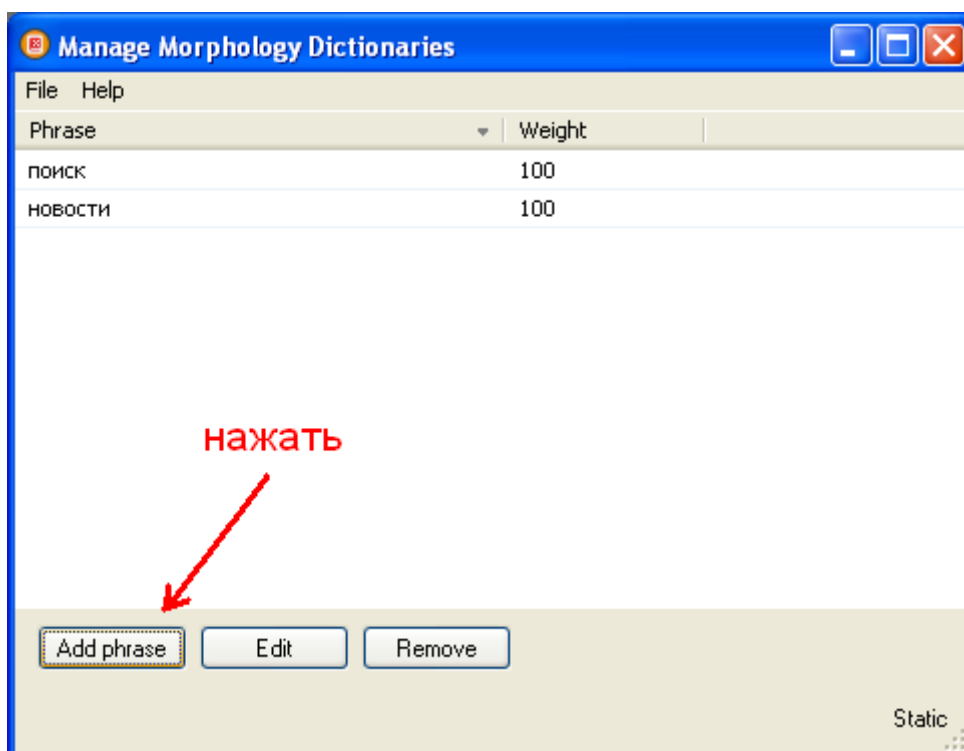


Рисунок 9.2. Добавление слова

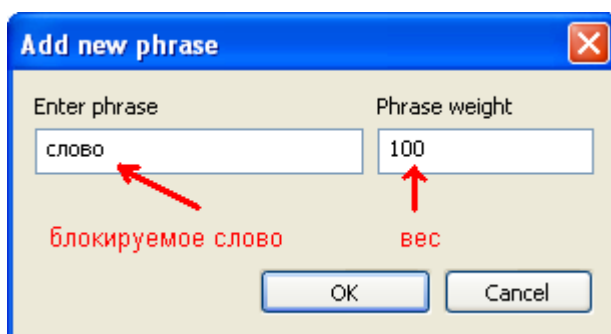


Рисунок 9.3. Ввод слова и его вес

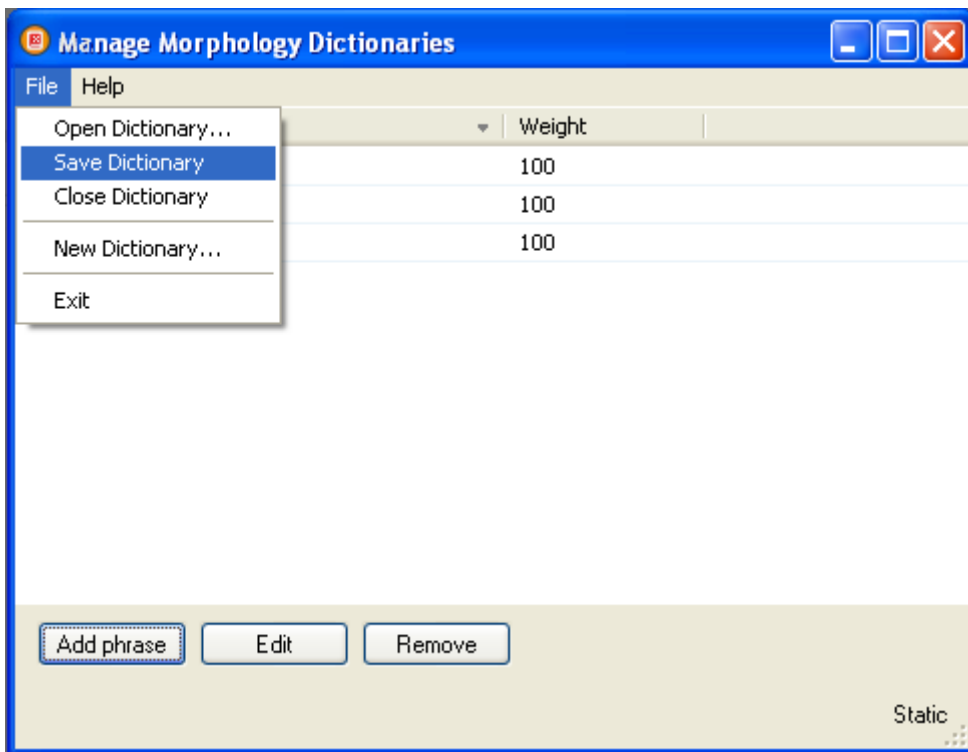


Рисунок 9.4. Сохранение словаря

## Запись мгновенных сообщений

Версия 1.2 имеет механизм отслеживания разговоров в программах обмена мгновенными сообщениями. Таких как ICQ, MSN, IRC, сообщения в популярных социальных сетях, vkontakte, odnoklassniki, facebook. Поддерживаются только не зашифрованные каналы передачи сообщений.

Включение и отключение данной опции определяется переключателем на странице "Запись мгновенных сообщений", "включить" или "выключить". Записанные разговоры можно просмотреть на этой же странице после отправки одного двух сообщений. Надо выбрать между каким и каким уникальным номером был разговор, и вам будут показаны все сообщения между этими номерами.

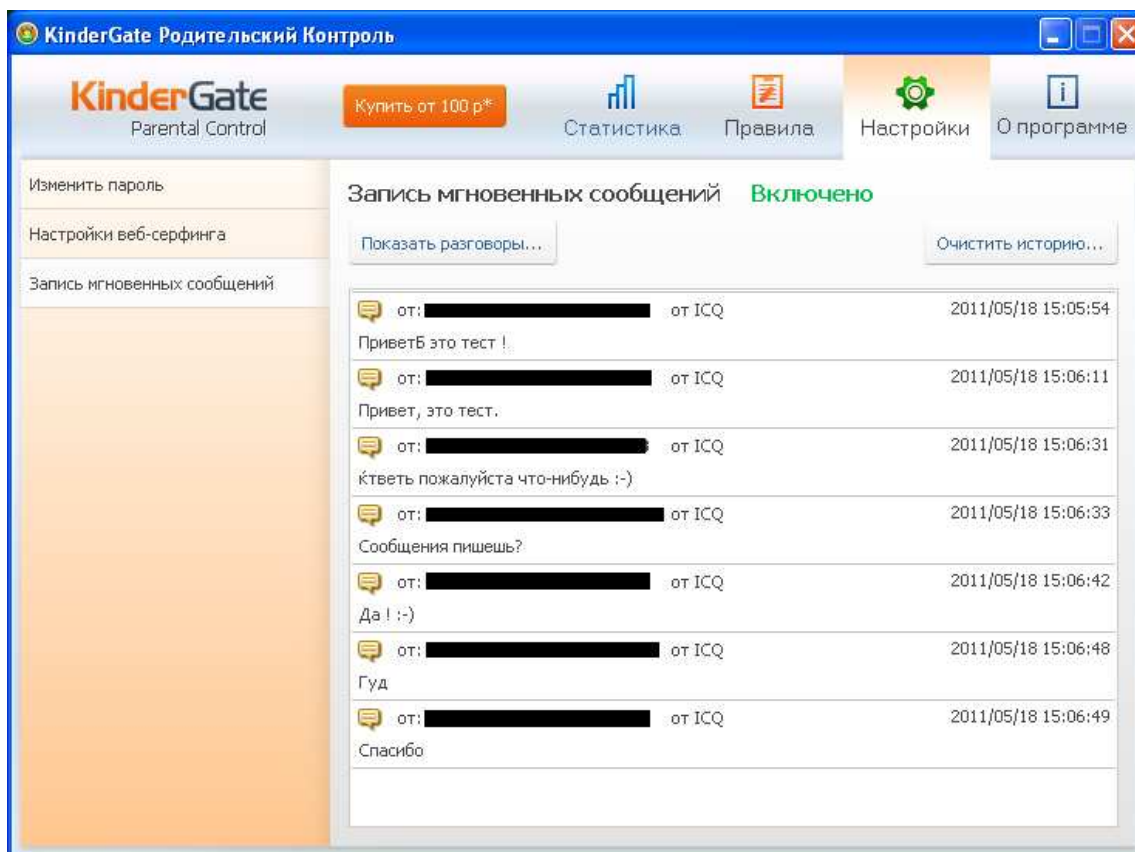


Рисунок 10. Запись мгновенных сообщений

## Отмена блокировки доступа

При попытке доступа к заблокированному ресурсу пользователю будет отображена страница с информационным сообщением KinderGate Parent Control. При желании можно открыть доступ к такому ресурсу, нажав ссылку в окне сообщения браузера.

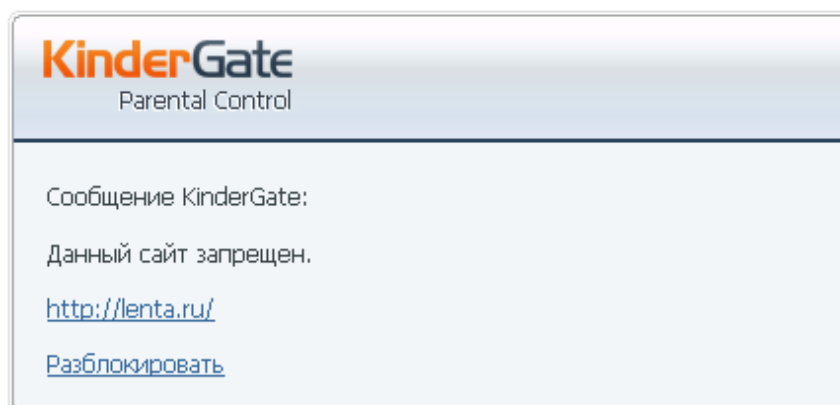


Рисунок 11. Сообщение KinderGate при блокировке сайта

При этом возникнет всплывающее окно, в котором требуется ввести пароль администратора KinderGate Родительский Контроль , а также указать время, на которое требуется отключить фильтрацию.

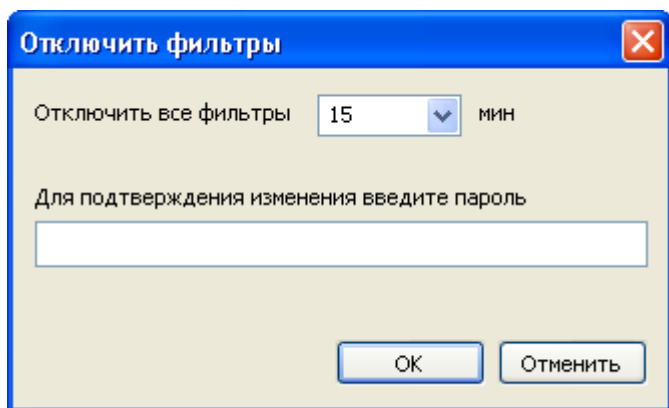


Рисунок 12. Временное отключение фильтров

**Важно!** При этом режиме в KinderGate Родительский Контроль фильтрация отключается полностью. Разблокирование доступа только для указанного ресурса не поддерживается.

## Статистика KinderGate Родительский Контроль

Статистика работы в сети Интернет, адреса посещенных ресурсов, количество полученного или переданного трафика, категории сайтов и статистика блокировки доступа записывается KinderGate Родительский Контроль в собственную базу статистики. База статистики представляет собой файл *ugpc.fdb*, расположенный в директории %KinderGate%.

В консоли администрирования KinderGate Родительский Контроль статистика отображается на одноименной странице. Доступны следующие типы графического представления статистики:

- Наиболее посещаемые категории сайтов
- Наиболее посещаемые сайты
- Диаграмма трафика

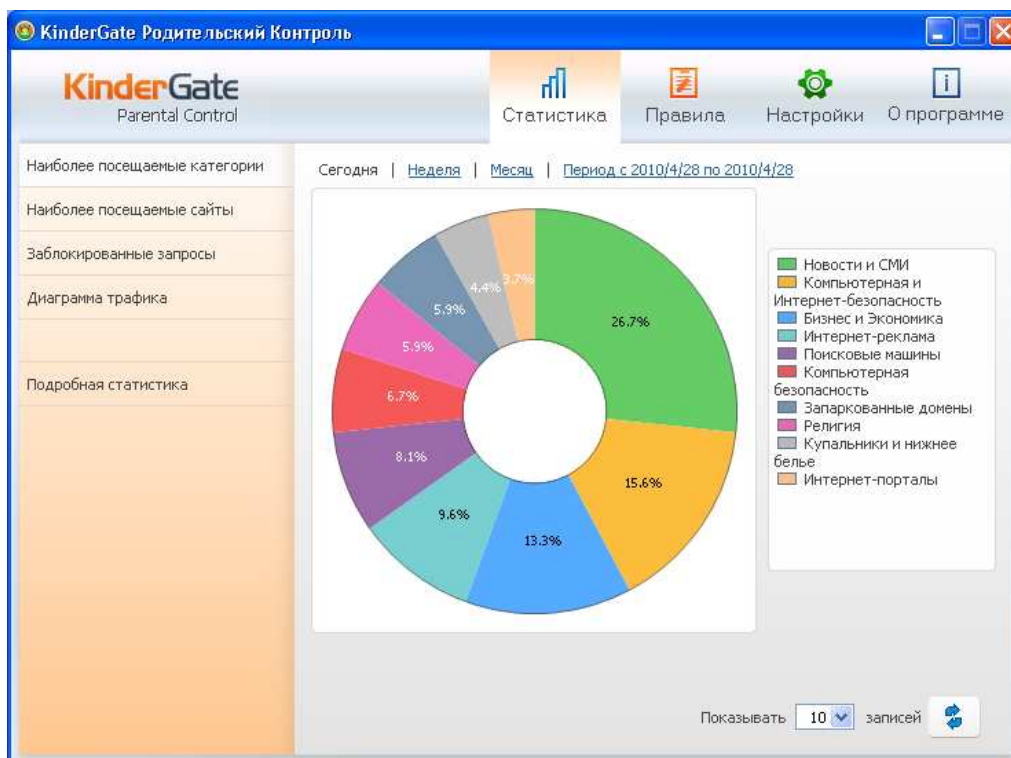


Рисунок 13. Статистика

В табличной форме представляется статистика заблокированных запросов и детальная статистика.

## Процедура восстановления пароля

Для подключения консоли администрирования к сервису KinderGate Родительский Контроль необходимо ввести пароль, который был указан при установке продукта. Если по какой – либо причине пароль был утерян, укажите в консоли произвольный пароль. При попытке подключения в консоли будет отображена ссылка для восстановления пароля, нажмите ее.

# KinderGate

## PARENTAL CONTROL

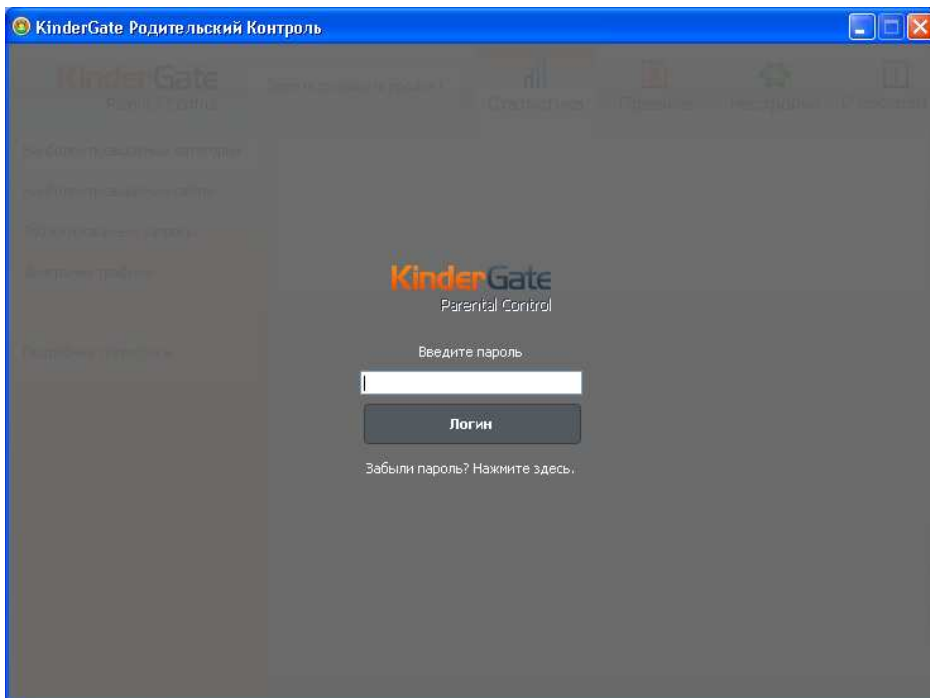


Рисунок 14. Вход в консоль

При использовании ссылки на указанный при активации E-mail будет выслан новый пароль. Новый пароль генерируется случайным образом. Новый пароль можно будет сменить на странице «Настройки» в консоли KinderGate Родительский Контроль.

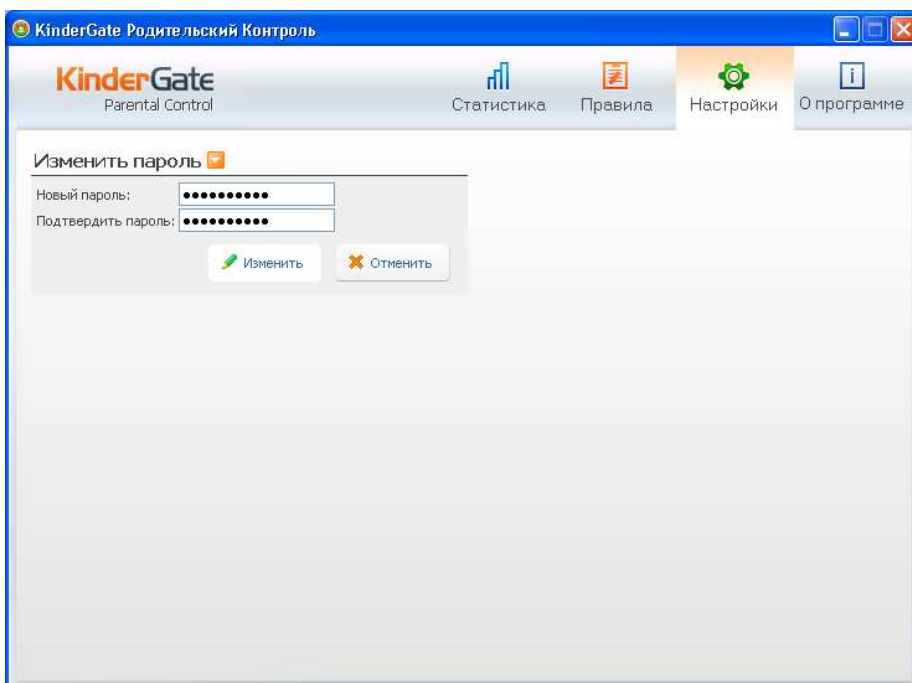


Рисунок 15. Процедура изменения пароля

## Приложение

В приложении приводятся примеры создания правил расширенной фильтрации в KinderGate Родительский Контроль . Примеры описывают решение наиболее актуальных задач.

### Запрет использования ICQ - клиента

Правило: Общие

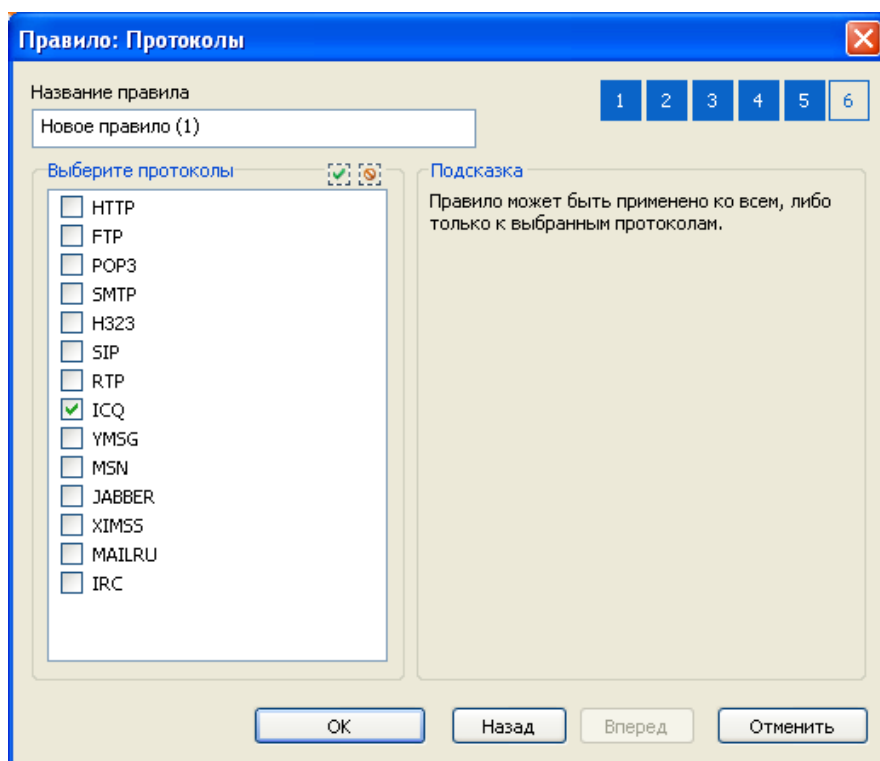
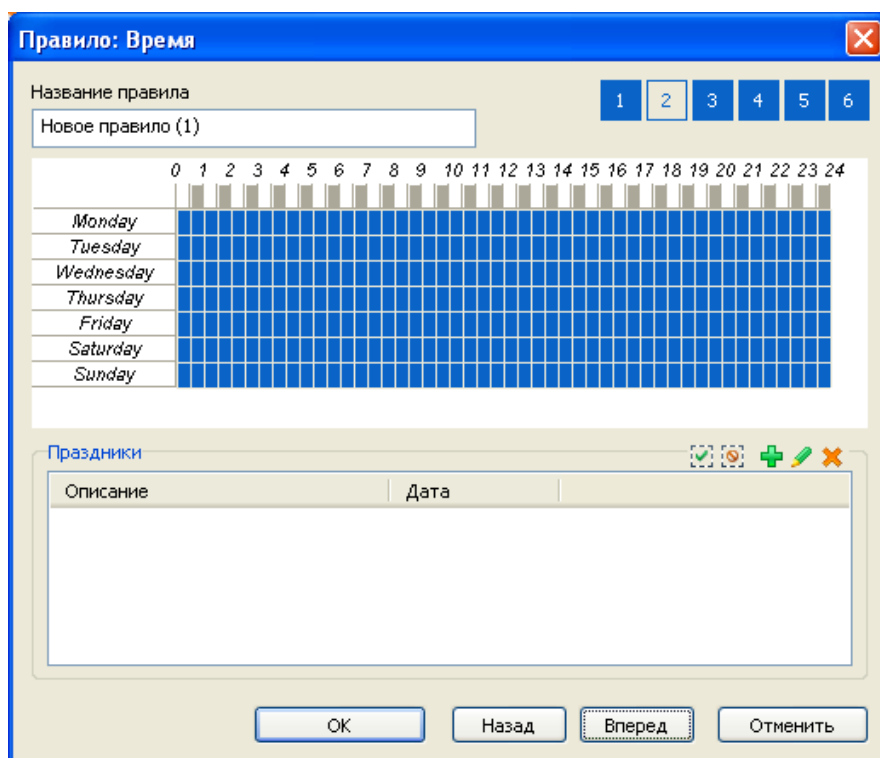
Название правила  
Новое правило (1)

Тип логики  
Выполняются все условия

Подсказка  
Тип логики - способ объединения нескольких условий внутри правила.

Подсказка  
При указанных условиях правило закроет соединение.

ОК Назад Вперед Отменить



Подобным образом можно запретить и другие протоколы FTP, HTTP, POP3, SMTP, SIP, H.323, MRA (mail-агент), MSN, Jabber и т.д.

## Запрет доступа к категории «Социальные сети»

**Правило: Общие**

Название правила:

Тип логики:

**Подсказка**  
Тип логики - способ объединения нескольких условий внутри правила.

**Подсказка**  
При указанных условиях правило закроет соединение.

1 2 3 4 5 6

OK Назад Вперед Отменить

**Правило: Категории сайтов**

Название правила:

Введите URL для проверки категории:

**Выберите запрещенные категории**

- Социальные сети
- Неопределенная тематика
- Недвижимость
- Computer and Internet Security
- Финансовые операции
- Бизнес и Экономика
- Компьютерная и Интернет-безопасность
- Аукционы
- Покупки
- Вероисповедания и оккультизм
- Путешествия
- Наркотики
- Порнография

1 2 3 4 5 6

OK Назад Вперед Отменить

## Запретить отображение картинок на конкретном сайте

**Правило: Общие**

Название правила:

Тип логики:

**Подсказка**  
Тип логики - способ объединения нескольких условий внутри правила.

**Подсказка**  
При указанных условиях правило закроет соединение.

1 2 3 4 5 6

OK Назад Вперед Отменить

**Правило: Адреса**

Название правила:

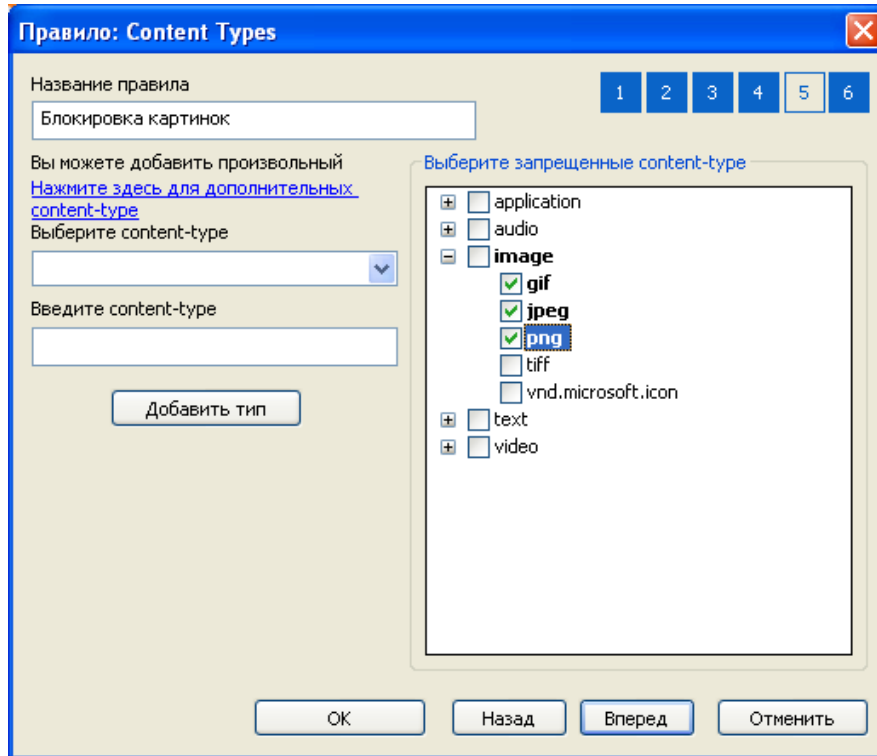
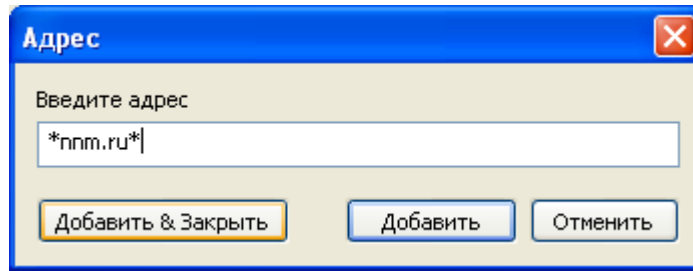
Введите URL или IP для проверки:

**Список URL**

Адрес:

1 2 3 4 5 6

OK Назад Вперед Отменить



## Запретить категорию «Веб-почта», но разрешить доступ к mail.yandex.ru в качестве исключения

**Правило: Общие**

Название правила  
Разрешить почту Yandex

Тип логики  
Выполняются все условия

**Подсказка**  
Тип логики - способ объединения нескольких условий внутри правила.

**Подсказка**  
При указанных условиях правило закроет соединение.

1 2 3 4 5 6

OK Назад Вперед Отменить

**Правило: Категории сайтов**

Название правила  
Разрешить почту Yandex

Введите URL для проверки категории

Проверить адрес

**Выберите запрещенные категории**

- Веб-почта
- Неопределенная тематика
- Недвижимость
- Computer and Internet Security
- Финансовые операции
- Бизнес и Экономика
- Компьютерная и Интернет-безопасность
- Аукционы
- Покупки
- Вероисповедания и оккультизм
- Путешествия
- Наркотики
- Порнография

Добавить категории

Указать исключения

1 2 3 4 5 6

OK Назад Вперед Отменить

